

Montering av Isover Plastfolie

Isover Plastfolie är en åldringsbeständig, transparent polyetenfolie som fungerar som luft- och ångspärr.

För att undvika skador på plastfolien kan det vara en fördel att spika ett inre korsande regelverk på ytterväggar/takbjälkar med indragen folie. Därmed kan installationer med mera monteras på den varma sidan av plastfolien utan att den skadas. Plastfolien får max placeras in 1/3 av den totala isolertjockleken.

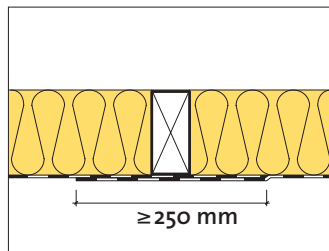
Montering i yttervägg

Folien rullas ut efter ytterväggen med den lilla fliken närmast taket.

Vik den lilla fliken mot taket. Fäst med häftpistol mot väggens överkant, fäst även fliken mot taket. Vik ner den stora fliken och fäst folien mot väggen.

Skarvning utförs med minst 250 mm överlapp, och med skarven mitt över regel. Använd med fördel även Isover Tätningsband, för att uppnå mycket god lufttätet.

Om innerväggar monteras innan Isover Plastfolie monteras ska en meterbred plastfolieremsa monteras mellan innerväggar och takstolar respektive ytterväggar.

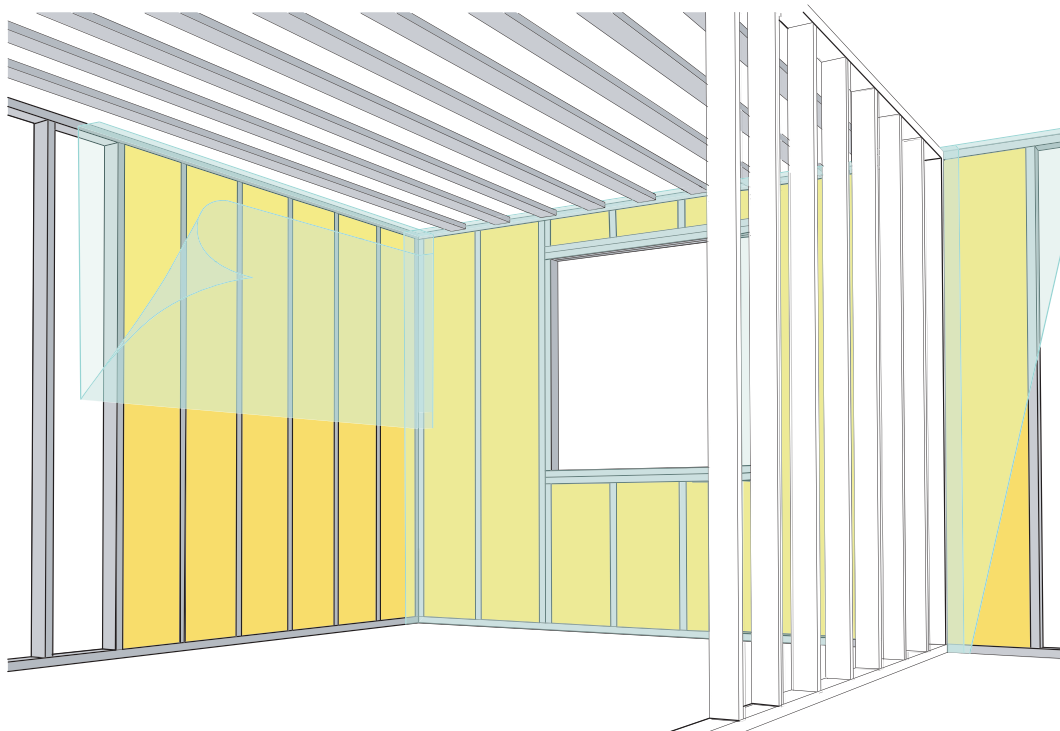
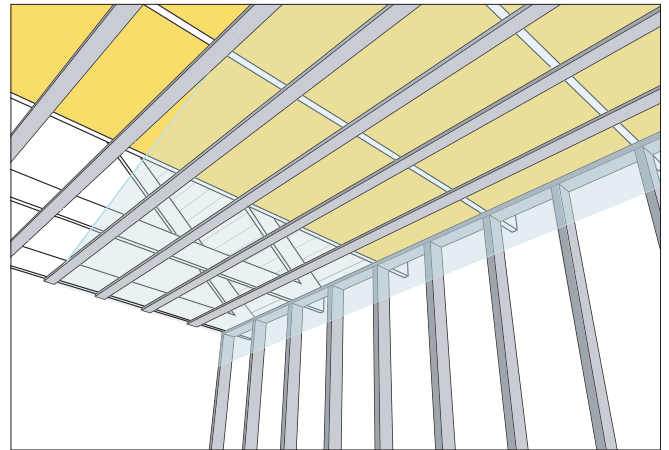


Vid genomföringar som t.ex. eldosor lagas och tätas folien lämpligast med en ny bit folie som ansluts och tätas mot befintlig folie och genomföringen med Isover Tätningsband.

Montering i tak

Vid montering i tak måste Arbetsmiljöverkets anvisningar beträffande genomtrampning följas. Rulla ut och vik upp folien. Häfta den sedan mot bjälkarna och vik ner den 250 mm på väggen. Fortsätt med nästa våd som ska överlappa med minst 250 mm.

Vid genomföringar i folien lagas och tätas den lämpligast med extra folie tätad med Isover Tätningsband.



Montering av Isover Vario Duplex

Isover Vario Duplex är en non-wovenförstärkt polyamid-folie att användas som lufttätning och ångbroms i väggar, golv och tak.

Det anpassade sortimentet av tätningsprodukter gör Isover Vario Duplex till ett komplett system. Såväl skarvar i folien som skarvar mot andra byggnadsdelar kan utföras med mycket god lufttätethet.

Isover Vario Duplex ska monteras på den varma sidan och för att undvika skador på folien kan det vara en fördel att spika ett inre korsande regelverk utanpå konstruktionen, tak som yttervägg. Därmed kan installationer med mera monteras på den varma sidan av ångbromsen utan att den skadas. Ångbromsen får maximalt placeras in 1/3 av isolertjockleken, räknat från den varma sidan.

Som huvudregel ska alla skarvar tejpas för att säkra tätetheten. Överlappet ska vara minst 100 mm. Skarvar utförda med Isover Vario DS fogmassa eller Isover Vario Powerflex tejp ska pressas mot underlaget efter monteringen.

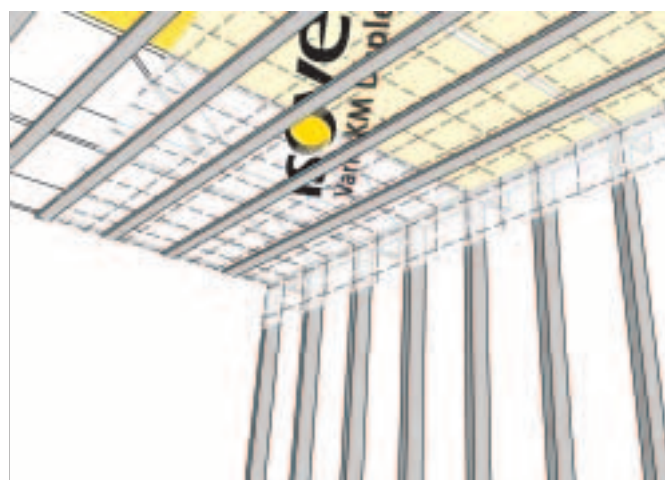
Vid genomföringar ska det alltid finnas fast mothåll bakom Isover Vario Duplex. Foliens anslutning mot genomföringen ska vara tät och hållas fast med Isover Vario Powerflex tejp.

Vid renoveringsarbete ska skarv mellan befintlig och ny konstruktion eller folie göras lufttät.

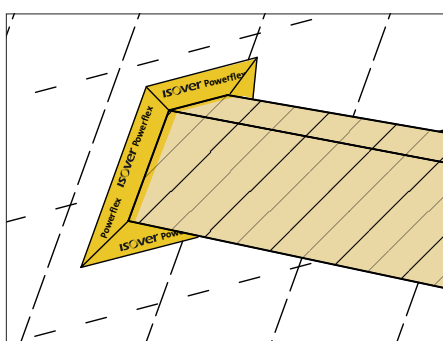
Putsade tak och väggar kan betraktas som lufttäta om de är intakta. Om de däremot är trasiga eller blir skadade

under ombyggnad, till exempel vid perforering i samband med uppsättning av undertak, ska ett nytt tätskikt monteras för att säkra lufttätetheten.

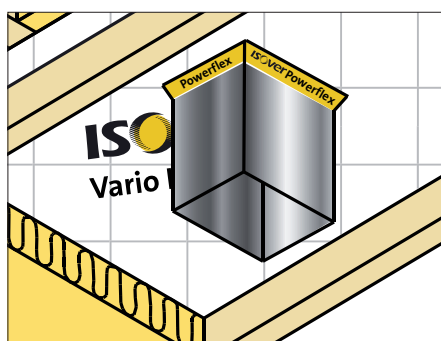
Om Isover Vario Duplex skadas innan ytbeklädnaden monteras ska den repareras. Reparation av hål med en diameter på upp till 50 mm och revor upp till 150 mm kan göras med diffusionstät Isover Vario Powerflex tejp. Vid större skador kan reparation göras med en ny bit folie som monteras över det skadade stället med ett överlapp på minst 100 mm i alla riktningar. Den nya folien ska heltejpas mot den befintliga.



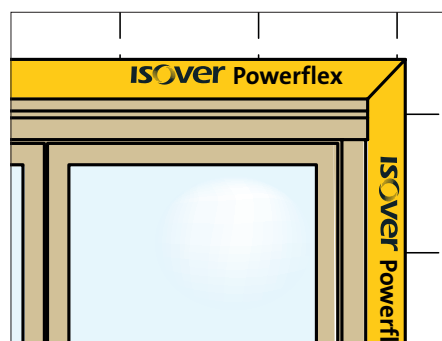
Ångbromsen som är monterad i taket har vikts ned för senare skarvning mot ångbromsen som kommer att monteras i väggen.



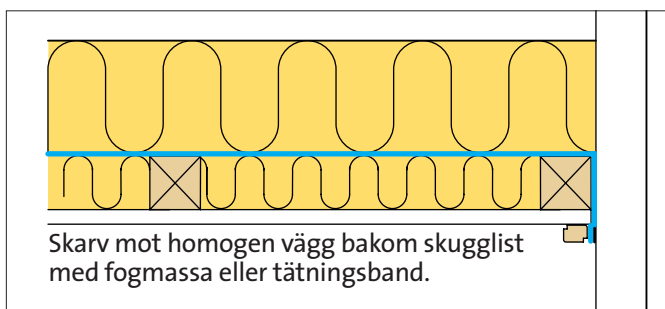
Skarv med tejp vid genomföring.



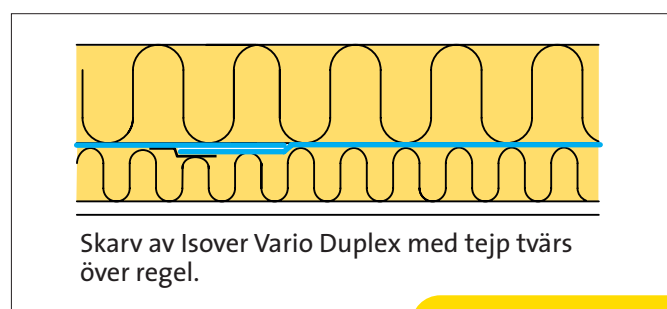
Skarv med tejp vid rörgenomföring.



Skarv med tejp vid fönster.



Skarv mot homogen vägg bakom skugglist med fogmassa eller tätningsband.



Skarv av Isover Vario Duplex med tejp tvärs över regel.

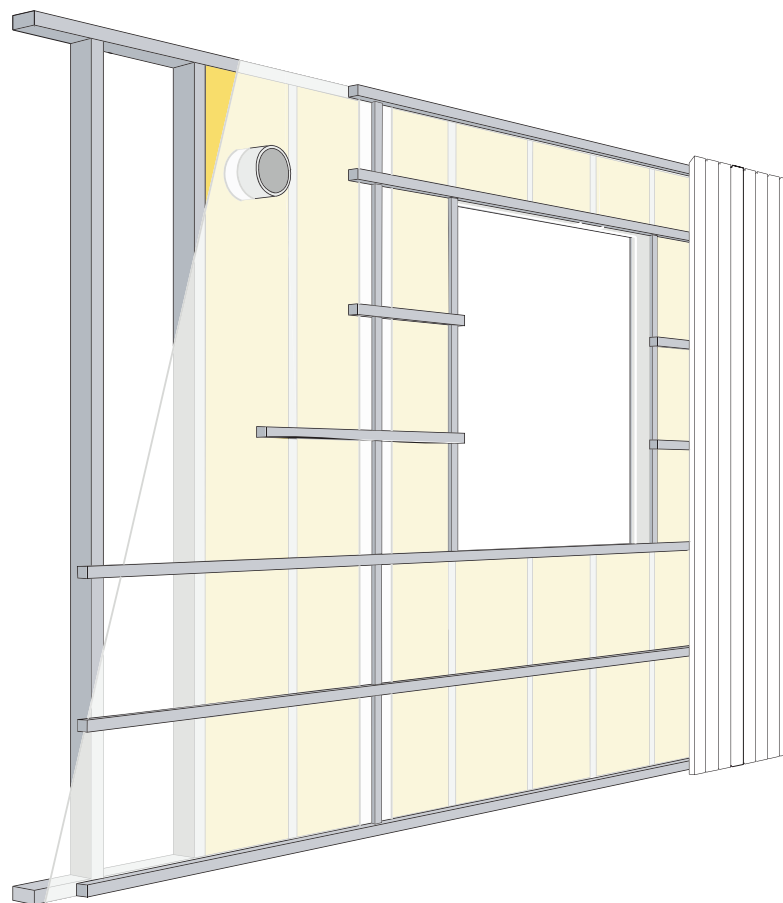
Montering av Isover Vindskydd

Isover Vindskydd är en fiberduk av polypropen, som är diffusionsöppen och användningsområdet är utvändigt vindskydd av isolering. Produkten är dock inte tillräcklig för lufttätning av klimatskalets insida. Vindskyddet placeras på trä- eller stålregelstommen bakom fasadbeklädnaden för att skydda isoleringen från luftrörelser och väta som trycker mot väggen p.g.a. blåst.

- Isover Vindskydd fästs på regelstommen med en häftklammer c100 mm. I över-, underkant och på sidor kläms vindskyddet med spikläkt som spikas med c100 mm.
- Isover Vindskydd skarvas över regel med minst 200 mm överlapp. Skarvarna tejpas för att säkra att luftrörelser inte ska tränga in genom otätheter.
- Vid fönster- och dörröppningar monterar vindskyddet obrutet. Därefter diagonalskärs öppningarna. Flikarna viks in och fästs på regel-

stommen med häftklammer. Runt öppningarna kläms vindskyddet av spikläkt som spikas c100 mm.

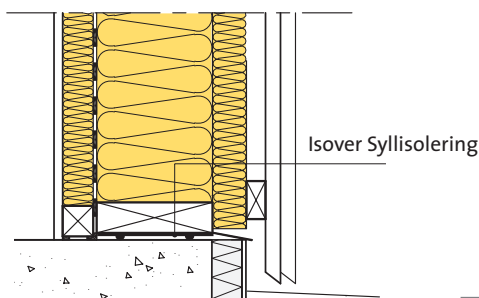
- Isover Vindskydd skärs med kniv.
- Vid genomföringar ska hålet skäras ca 20 mm mindre än faktiskt yttermått då vindskyddet är något elastiskt. Trummor och rör pressas igenom håltagningen så att en krage uppstår runt genomföringen. För att uppnå bästa vindtäthet tejpas kragen med åldringsbeständig tejp.
- Om vindskyddet skadas ska lagning göras genom att allt vindskydd i regelfacket skärs bort och nytt vindskydd monteras i regelfacket. Skarvning ska göras med minst 200 mm överlapp.



Montering av Isover Syllisolering

Isover Syllisolering är en kapillärbrytande tätningslist av svart EPDM-cellgummi. Materialet är smidigt och har två förtjockningar som tar upp rörelser och små ojämnheter i fogar och element.

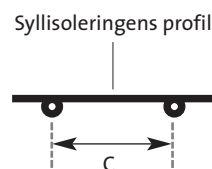
Listens profil ger mycket god tätning och värmeisolering även vid liten ihoptryckning.



Syllisoleringen rullas lätt ut på kantbalken med förtjockningarna nedåt.

Materialet EPDM-cellgummi har mycket hög åldersbeständighet i normaltemperaturområdet - 40°C till + 40°C.

Syllisoleringen finns i tre olika bredder som täcker olika regeldimensioner.



Bredd [mm]	C [mm]	För syllbredd [mm]	Längd/rulle [m]
100	50	70 och 95	25
150	100	120 och 145	25
170	120	170	25
200	150	195	50

Förtjockningarna är ca 12 mm breda och kanterna är ca 20 mm breda.

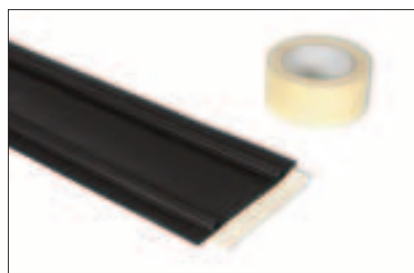
Montering

Syllisoleringens profil säkrar att den kan rullas ut rakt och monteras på ett enkelt sätt. Syllisoleringens kanter är stabiliserande och hjälper till så att produkten lägger sig rakt. Normalt behövs enbart lite tillrättning innan angränsande bygnadsdel kan monteras.

Om syllen är smalare än syllisoleringen är det extra viktigt att förtjockningarna hamnar under syllen och då kommer utstickande delar att täckas av andra materialskikt.



1. Rulla ut produkten på eller vid användningsstället och skär till med en kniv. Skär mot ett lämpligt underlag, till exempel en träskiva, och använd ett mothåll.



2. Vid behov kan produkten fästas och skarvas med dubbelhäftande mattejp.



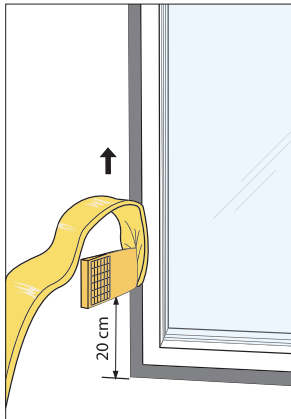
3. Se till att skarvarna blir läckagefria genom att pressa skärytorna mot varandra.



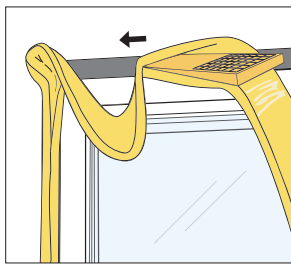
4. **OBS.** Vänd sedan syllisoleringen rätt med förtjockningarna mot den ojämna ytan. T.ex. mot en betongplatta ska förtjockningarna ligga neråt.

Montering av Isover Fogfiber

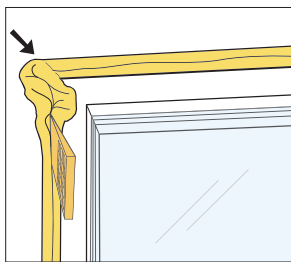
Isover Fogfiber är ett tvåstegs tätningssystem. Det består av två glasullsremсор, en oklädd och en klädd med en tunn polyetenfolie. Isover Fogfiber används för tätning runt fönster, dörrar, utfackningsväggar m m och har en fullgod funktion i fogbredder från 7 med mera till 15 mm.



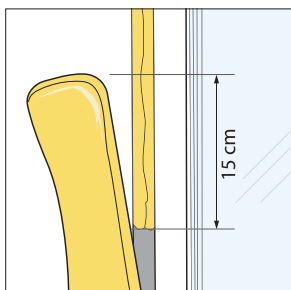
1. Börja fogning från insidan. Börja monteringen ca 20 cm från ett hörn med den oklädda remsan. Använd det medföljande verktyget. OBS! Spetsiga föremål får ej användas. Placera remsan med bredsidan över fogen och dreva i pilens riktning. Tryck in remsan så att det finns ca 3 cm fogdjup för den klädda remsan.



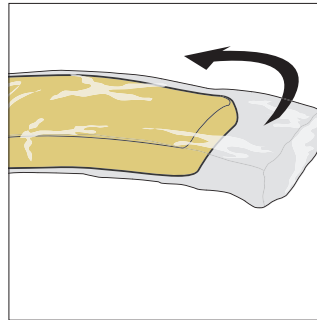
2. Dreva ända ut i hörnet. Vik sedan remsan och låt den hänga i en båge. Tryck in remsan ett stycke från hörnet och fortsätt sedan drevningen baklänges till hörnet. Detta upprepas vid alla hörn.



3. Tryck in remsan omsorgsfullt i hörnen. Fortsätt sedan drevningen.



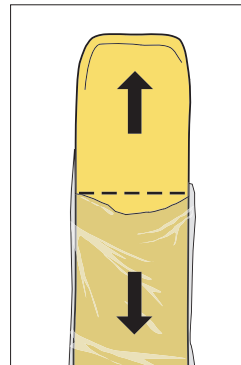
4. Skarva remsan där drevningen började med ett överlapp på ca 15 cm. OBS! All skarvning ska ske i vertikalfogarna.



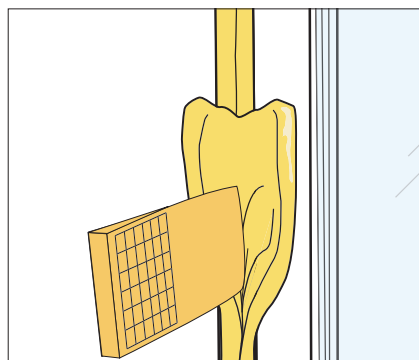
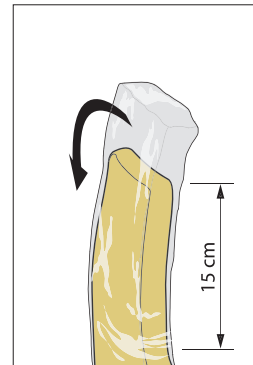
Klädd remsa.

5. Vik runt folien på remsans fria ända.

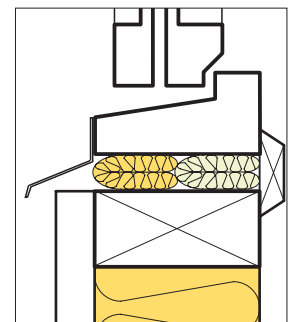
Börja monteringen strax ovanför där drevningen med den oklädda remsan började. Dreva på samma sätt som med den oklädda remsan. OBS! Den klädda remsans folie får ej hakas upp på karmhörnerna.



6 + 7. Skarva remsan där drevningen började. Dra ner folien och riv av utskjutande remsa så att ca 15 cm överlapp kan läggas. Dra ut folien och vik den om remsan.



8. Tryck in remsan omsorgsfullt.

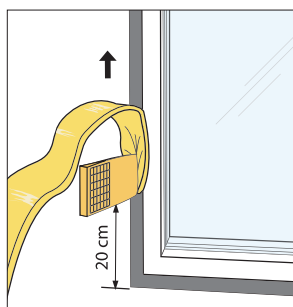


Montering av Isover Drev

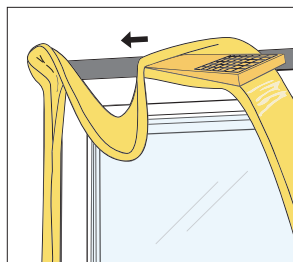
Isover Drev är glasullsremsor för drevning runt fönster, dörrar och mellan byggelement. Remsan är 30 mm tjock och finns i bredderna 50 och 100 mm.

Montering

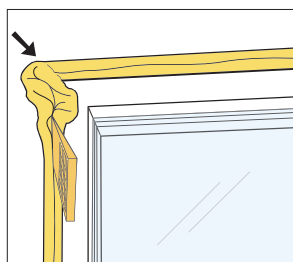
Använd det verktyg som medföljer i förpackningen. OBS! Spetsiga föremål får ej användas vid montering.



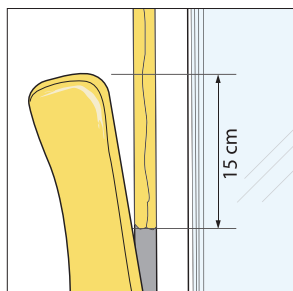
1. Montering från insidan. Börja monteringen vid position 1. Se bild nere till höger. Placera remsan med bredsida över fogen och drev i pilens riktning.



2. Drevna ända ut i hörnen. Vik sedan remsan och låt den hänga i en båge. Tryck in remsan ett stycke från hörnet och fortsätt sedan drevningen baklänges till hörnet. Detta upprepas vid alla hörn.



3. Tryck in remsan omsorgsfullt i hörnen. Fortsätt sedan drevningen.

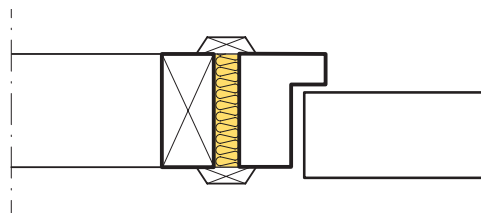


4. Skarva remsan vid position 1. Gör en överlappning på ca 15 cm. OBS! All skarvning ska ske i vertikalfogarna.

Fogtätning mot brand

Man kan även använda denna produkt när man behöver ett godkänt fogtätningssystem i brandteknisk klass.

Montera Isover Drev runt fönster och dörrar i väggar med minst tjocklek 70 mm. Fogbredden får vara max 20 mm. Remsorna viks dubbla och pressas in i fogen med en drevspade så att god utfyllnad av hela fogen erhålls. För att uppfylla brandteknisk klass EI30 ska fogen täckas med foderlist av trä, på ena eller båda sidor av väggen, med en total tjocklek av minst 16 mm, eller med foderlist av annat träbaserat material med minst motsvarande brandmotstånd. Foderlisten ska fästas till underlaget med spik, skruv eller annan mekanisk infästning på maximalt c-avstånd 300 mm.



Vid större brandmotstånd, t.ex. 60 minuter, krävs försegling med en silikonfog för att säkerställa röktätningen. För övrig information se typgodkännandebevis 0528/02.

