



## ISOVER FASADSKIVA 30 ALU

### Arbetsanvisning

Montering av Isover Fasadskiva 30 ALU på regelstommar i yttervägg med ventilerad fasad.

Isover Fasadskiva 30 ALU är en styv glasullsskiva med mikroperforerad aluminiumfolie på ena sidan. Den mikroperforerade aluminiumfolien är diffusionsöppen och ger ett vindskydd med bibehållen klassning av brandreaktion A2s1,d0, dvs obrännbar. Aluminiumfolien vänds på enklaste vis inåt konstruktionen alternativt med fördel utåt mot den kalla sidan, förutsatt att skarvarna tejpas. På så vis erhåller man ett väderskydd samtidigt.

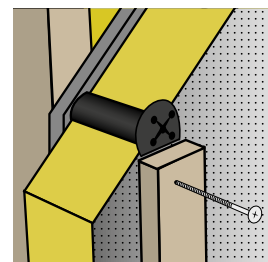
#### MONTERING

Isoleringen monteras kant i kant så att springor undviks. Om den aluminiumfolieklädda sidan ska vändas in mot regelstommen ska skarven i möjligaste mån ligga över bakomliggande regel. Aluminiumfolien blir då klämd mellan regel och skiva och på så vis erhåller man ett obrutet vindskydd. Vänds ytskiktet istället ut mot klimatet måste skarvarna snarast möjligt tejpas med lämplig tape avsedd för utvändigt bruk t.ex Vario MultiTape, Vario MultiTape SL, SilverFast eller Vario Xtra. Skarvtejpningen är anbefallen dels för att uppnå erforderligt bidrag till lufttätheten, samt för att säkerställa att ytskiktet hålls intakt under fasadbeklädnadsarbetets öppettid.

#### MONTERING PÅ TRÄREGELSTOMME

Fäst skivorna med varmförzinkad, räfflad trådspik alternativt träbyggnadsskruv om isolertjocklekarna är 30 och 50 mm. Vid 80 mm tjocklek och uppåt använd exv. självborrande, självförsänkande isolerskruv för plåttak alternativt träbyggnadsskruv och Isover Plastbricka, Ø 60 mm. Ett mer rationellt alternativ för fixeringen är att använda isolerspikpistol t.ex Ergofast EF för att fästa upp skivan. Avståndet mellan fästpunkterna bör vara 300 mm vid kant och 600 mm mitt på skivan. Om väggen ska förses med tegelfasad kan fasadskivan fixeras med bricka fastsatt på murkramla.

OBS! Med Isover Termofix distanshylsa och isolerhållare i ett, kan fasadskivan fixeras i samma moment som distansen sätts för efterföljande spikläkt. Isover Termofix monteras med skruvdragare och medföljande specialbits. Distanshylsans sågtänder klarar ytskikt utan problem. Efter tejpning av varje genomförd penetrering för att upprätthålla ett ordentligt vindskydd när ytskiktet är vänt utåt.



#### MONTERING PÅ STÅLREGELSTOMME

Fäst Isover Fasadskiva 30 ALU provisoriskt mot stålstommen med självborrande skruv och bricka. Montera specialskruv med distans genom fasadplåten. Alt. kan vanlig fasadskruv användas tillsammans med Isover Distanshylsa, som monteras vid varje fästpunkt.

## MONTERING AV LÄKT FÖR FASADBEKLÄDNAD

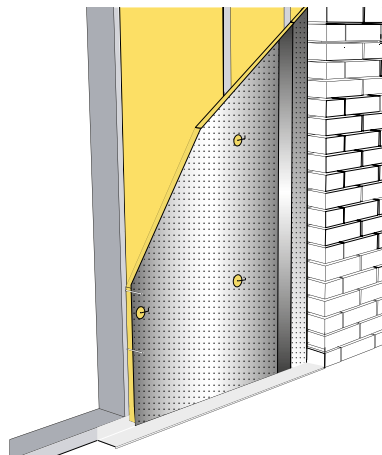
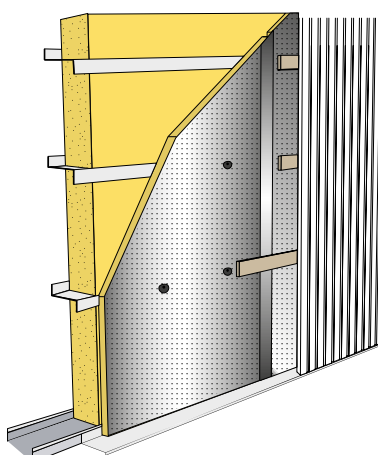
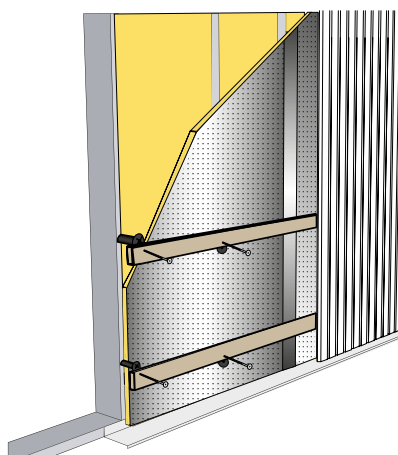
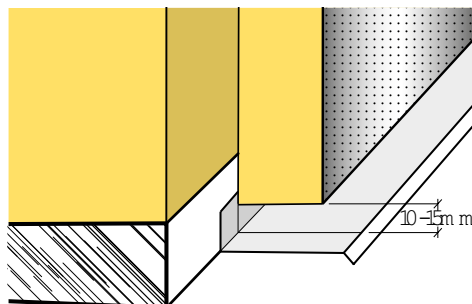
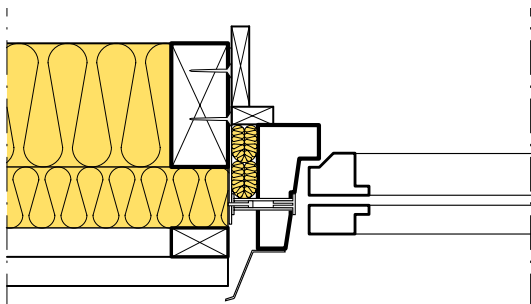
Montera Isover Distanshylsa genom Isover Fasadskiva 30 ALU med c-avstånd 600 mm utmed de underliggande väggreglarna. Specialverktyg levereras med distanshylsorna. Utanpå distanshylsorna monteras läkt med två fästdon per fästpunkt. Använd varmförzinkad, räfflad trådspik på 30 och 50 mm fasadskiva och skruv för 80 mm fasadskiva

## FÖNSTER- OCH DÖRRMONTAGE

När man ska göra karminfästningen utanför väggstommen kan man använda ett rakt beslag, t.ex Kartro BSA eller Kartro-Adjufix-komplett system för montering av dörrar och fönster eller något liknande system. Om ytskiktet är vänt utåt så ska man sörja för ett obrutet vindskydd fram till regelramverket runt fönsteröppningen. Detta låter sig göras med exempelvis en remsa Vempro Vindskydd som tejpas mot fasadskivans ytskikt med ovan nämnda skarvtejper. Hörnen tejpas omsorgsfullt för att hindra slagregn från att ta sig innanför klimatskalet.

## VATTENAVLEDARE

För att avleda vatten, som kan tränga in bakom fasadmaterialet, anordnas vattenavledning med t.ex droppbleck över fönster och dörrar. Vid sockel monteras en avledare med plåt eller plast. Vattenavledningen monteras före Isover Fasadskiva 30 ALU och dras upp till syllens överkant. Isover Fasadskiva 30 ALU ska sluta 10-15 mm från grunden.



SAINT-GOBAIN SWEDEN AB, ISOVER  
267 73 Billesholm  
Sverige  
Tel.: 042-840 00  
www.isover.se