

## ISOVER stålplåtväggar i brandteknisk klass EI 30, EI 60

Innehavare/Utfärdat för

### Saint-Gobain Sweden AB, ISOVER

267 82 Billesholm

Organisationsnummer: 556241-2592

Tel: 042-840 00

E-post: [info@isover.se](mailto:info@isover.se), Hemsida: [www.isover.se](http://www.isover.se)

#### Produktbeskrivning

ISOVER stålplåtväggar typ V1, V2, V3, V6 och V7, ytter-/innerväggar av stålplåt med mellanliggande isolering av mineralull samt i vägg V6 även gipsskivor.

Max. vägghöjd 6,0 m.

#### Avsedd användning

Brandavskiljande väggar i byggnader.

#### Handelsnamn

ISOVER stålplåtväggar typ V1, V2, V3, V6 och V7

#### Godkännande

Produkterna uppfyller kraven i 8 kap, 4 § 2 PBL i de avseenden och under de förutsättningar som anges i detta bevis och godkänns därför enligt bestämmelserna i följande avsnitt i Boverkets byggregler (BBR):

Brandteknisk klass EI 60 (vägg V1, V2, V3 och V6)	5:231
Brandteknisk klass EI 30 (vägg V7)	5:231

#### Tillhörande handlingar

- Ritningar 92V01-LA, 92V02-LA, 92V03-LA, 92V06-LA, 92V07-LA, 92D01-LA och 92D02-LA, samtliga daterade 2020-06-18.
- Dokumentet "ISOVER stålplåtväggar" daterat 2020-06-17 (2 sidor)

#### Kontroll

I väggkonstruktionerna ingående mineralullsisolering, gipsskivor, stålreglar och stålplåt kontrolleras inom ramen för CE-märkning.

Vid byggherrens kontroll på byggarbetsplatsen skall genom identifiering med hjälp av märkningen tillses att rätt produkter levererats och att de används enligt förutsättningarna givna i godkännande och tillhörande handlingar. Dessutom skall kontrolleras att produkten åtföljs av en tillverkarförsäkran som intygar att tillverkning skett i enlighet med de handlingar som legat till grund för detta godkännande.

Typgodkännande 3112/90 | 2020-06-22

RISE Research Institutes of Sweden AB | Certifiering  
Box 857, SE-501 15 Borås, Sverige  
Tel: 010-516 50 00  
[certifiering@ri.se](mailto:certifiering@ri.se) | [www.ri.se](http://www.ri.se)

2018-01-16230



2P02559



Akred. nr. 1102  
Produktcertifiering  
ISO/IEC 17065

## Märkning

I väggkonstruktionerna ingående mineralullsisolering, gipsskivor, stålreglar och stålplåt märks enligt reglerna för CE-märkning.

Tillhörande handlingar skall föras med Boverkets inregistrerade varumärke (†), typgodkännandebesisets nummer (3112/90), typgodkända egenskaper och RISE ackrediteringsnummer som certifieringsorgan (RISE 1002).

## Bedömningsunderlag

Rapporter nr. P403637A, 89R10085A samt beräkningar nr. 91R12100-01 från SP Sveriges Tekniska Forskningsinstitut.

## Kommentarer

Bygghandlingar upprättas för varje aktuellt byggprojekt med ledning av tillhörande handlingar.

I väggkonstruktionerna ingående produkter/komponenter förutsätts vara CE-märkta enligt följande harmoniserade standarder:

Produkt	Harmoniserad standard
Mineralullsisolering	SS-EN 13162
Gipsskivor	SS-EN 520/SS-EN 14190
Stålreglar	SS-EN 14195/SS-EN 1090-1
Stålplåt	SS-EN 14782/SS-EN 14783

Mineralullsskivor förutsätts uppfylla kraven för klass A1 eller A2-s1,d0 enligt SS-EN 13501-1.

Gipsskivor förutsätts uppfylla kraven för klass K<sub>2</sub>10 enligt SS-EN 13501-2 samt lägst klass A2-s1,d0 enligt SS-EN 13501-1.

Detta godkännande ersätter tidigare godkännande med samma nummer daterat 2015-01-21, med projektnummer 4P07901.

## Giltighetstid

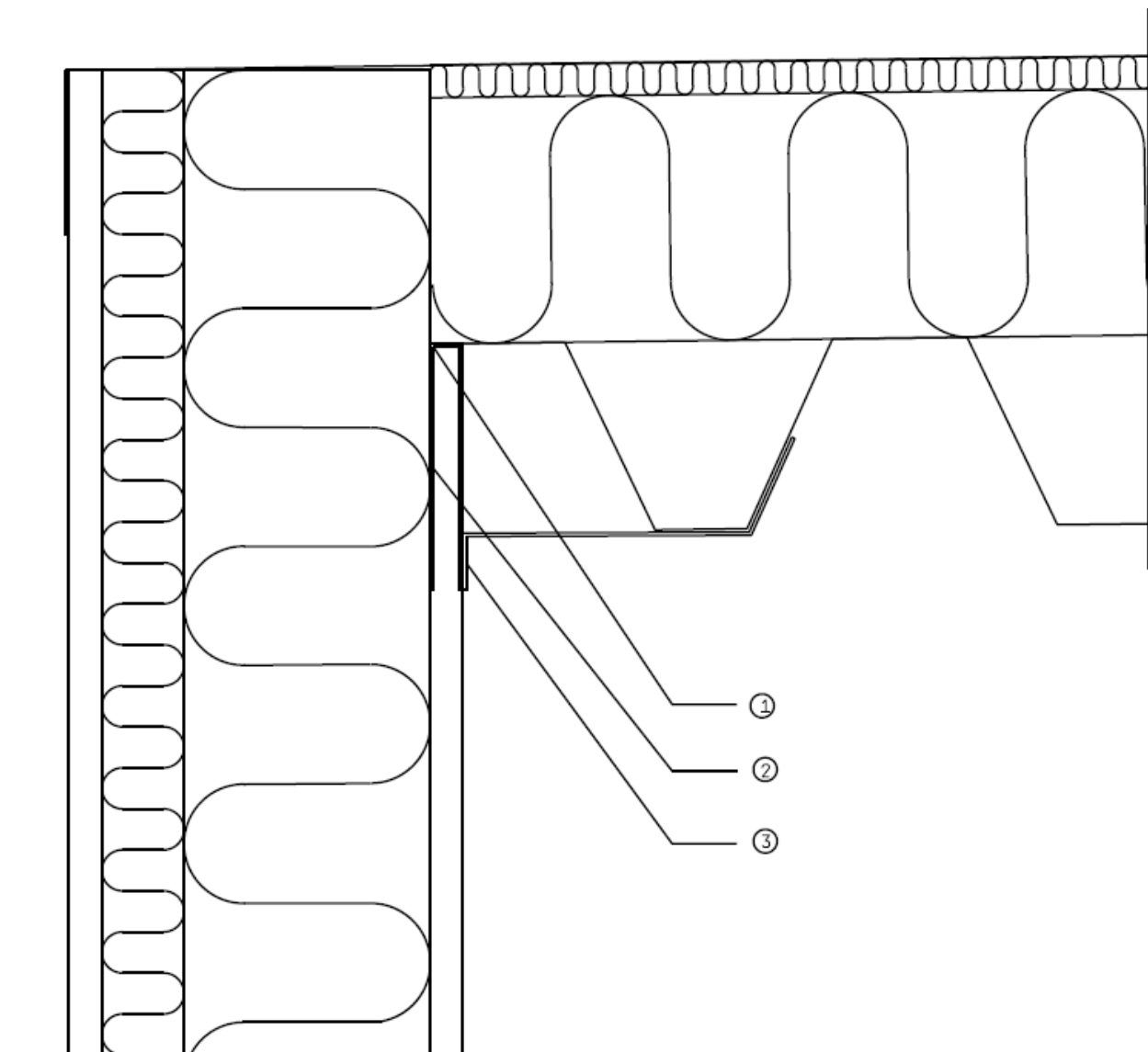
Giltigt till och med 2025-06-21.

Detta typgodkännande upphör att gälla när egenskaper som ingår i detta bevis skall CE-märkas enligt Byggproduktförordningen CPR (EU) 305/2011.



Reason: I am the author of this document  
Date & Time: 2020-06-23 17:34:19 +02:00

Johan Åkesson

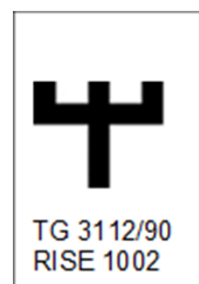


1. Tätning med mineralull
2. U-format ändtätningssband av plåt
3. Plåtprofil för tätning vid anslutning mellan vägg och tak

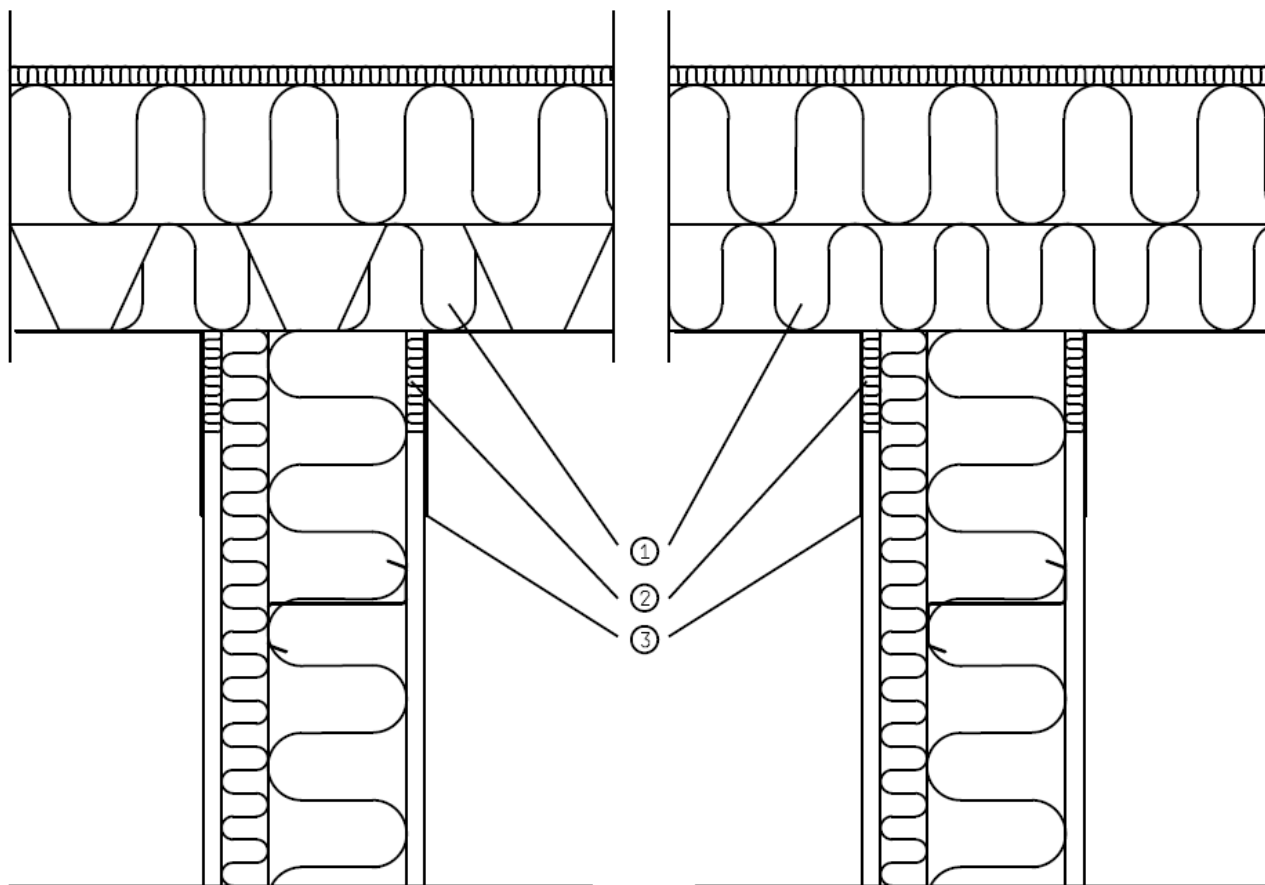
Allmänt vid infästning av stålprofiler:

\*Skravar min 4,5 mm

\*Plåt min 1,0 mm



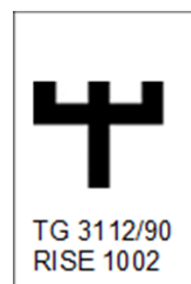
Saint Gobain Sweden AB/ISOVER Box 501 26782 Billesholm	Ritat 2008-02-20 ROM
	Reviderad 2020-06-18 HDY
Stålpåttavvägg Yttervägg-Tak	Ritnings nr: 92D01-LA



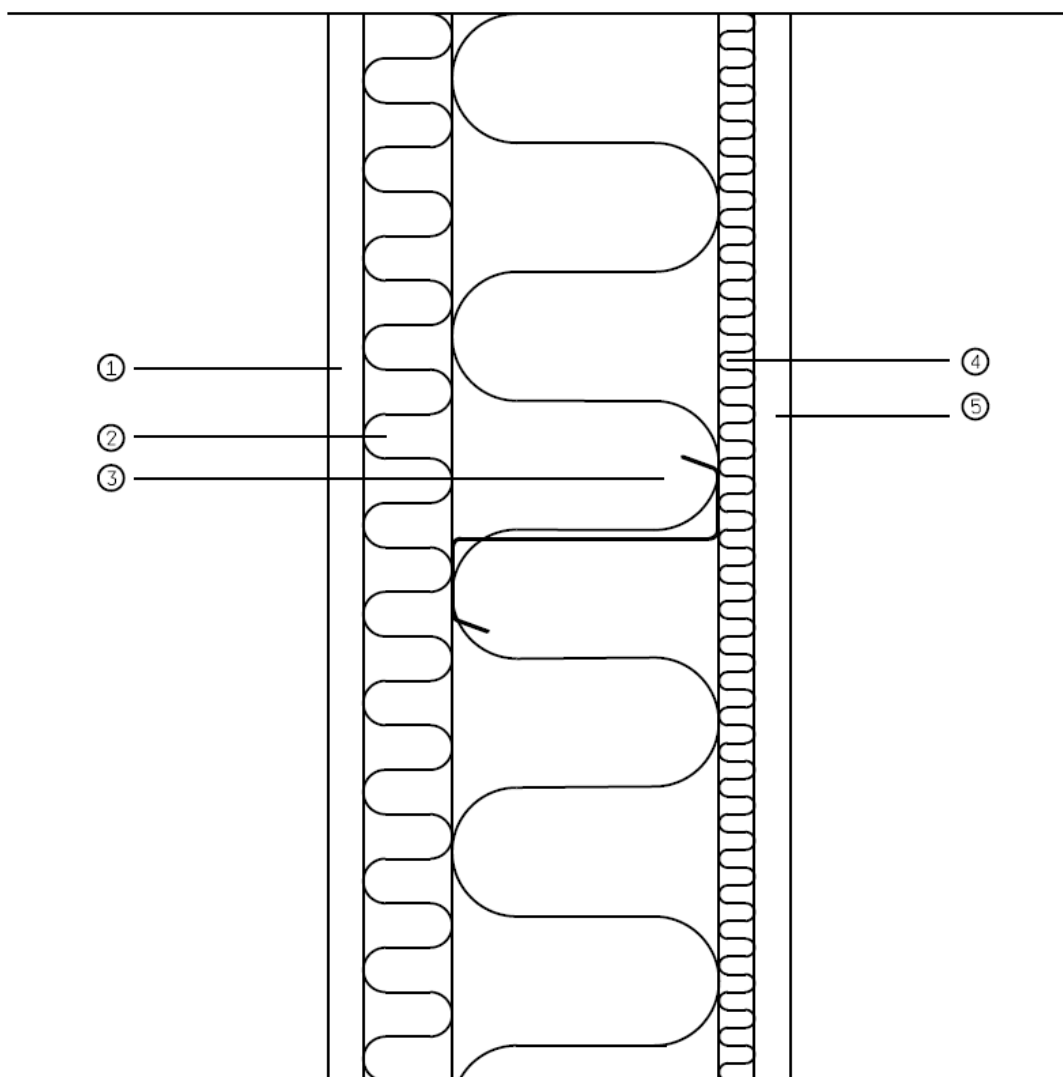
1. Stavar av mineralull skall fylla profilutrymmena på den profilerade plåten. Stavarna måttbeställas lämpligen. Stavarnas längd min. 600 mm. Rekommenderad produkt: ISOVER ULTIMATE stavar. Densitet min. 14 kg/m<sup>3</sup>.
2. Tätning av ISOVER ULTIMATE, densitet min. 14 kg/m<sup>3</sup>
3. Vinkelprofil av stålplåt. Plåten skall ge en tät anslutning mellan vägg och tak.
4. Allmänt vid infästning av plåtprofiler:

\*Skrubar min 4,5 mm

\*Plåt min 1,0 mm

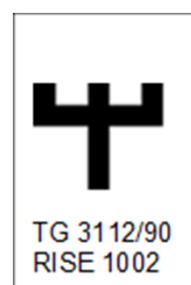


Saint Gobain Sweden AB/ISOVER Box 501 26782 Billesholm	Ritat 2008-02-20 ROM
	Reviderad 2020-06-18 HDY
Stålplåtavvägg Yttervägg-Tak	Ritnings nr: 92D02-LA

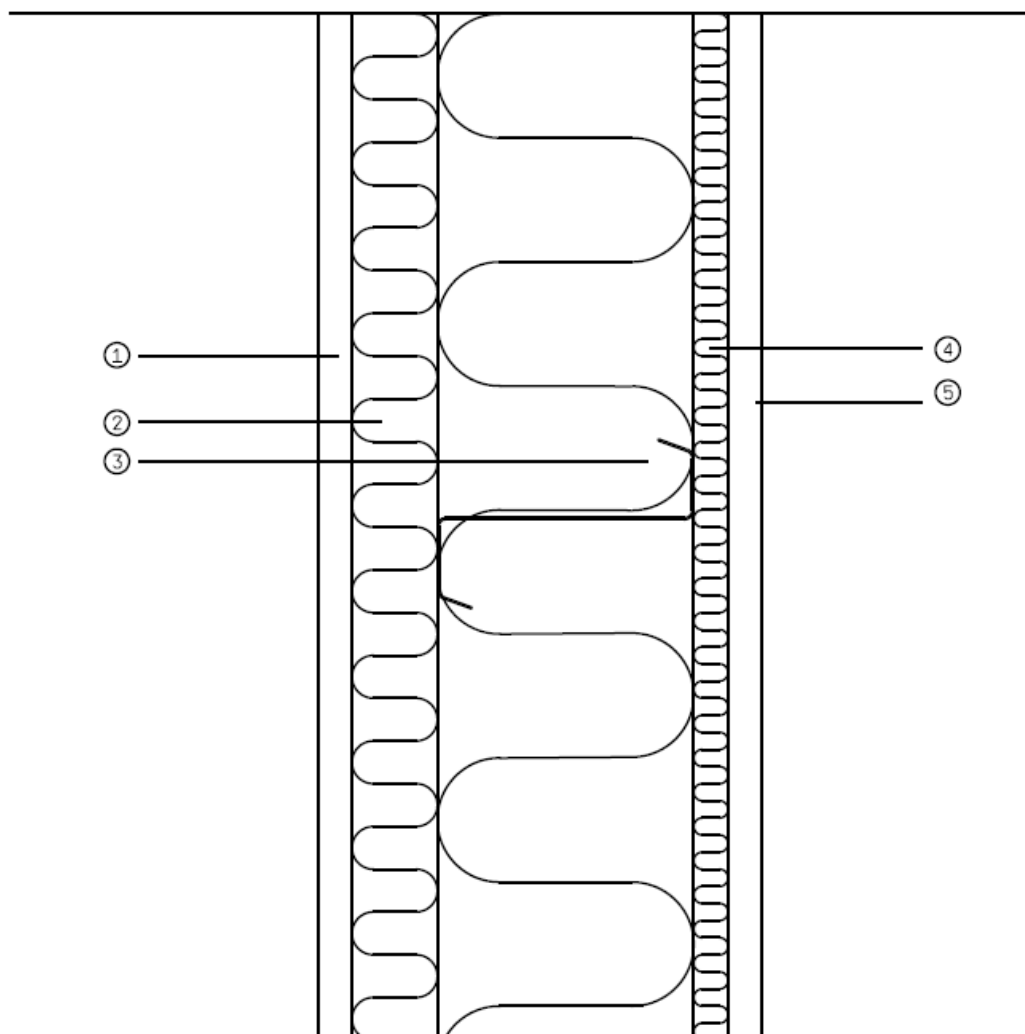


1. Stålblåt
2. 50 mm Glasull, densitet min 55 kg/m<sup>3</sup>
3. 150 mm ULTIMATE, densitet min. 14 kg/m<sup>3</sup>
4. 20 mm Glasull, densitet min 125 kg/m<sup>3</sup>
5. Stålblåt

Är väggen utförd som yttervägg, skall en CE-märkt plastfolie monteras på väggens varma sida (innan för plåten). Den lätta mineralullen skall skyddas med ett vindskydd, antingen genom fabriksmonterad papper på produkterna eller en lös vindskyddsfolie.

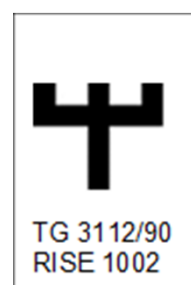


Saint Gobain Sweden AB/ISOVER Box 501 26782 Billesholm	Ritat 2008-02-20 ROM
	Reviderad 2020-06-18 HDY
Stålblåtavvägg Brandteknisk klass EI60 Väggtyp V1	Ritnings nr: 92V01-LA

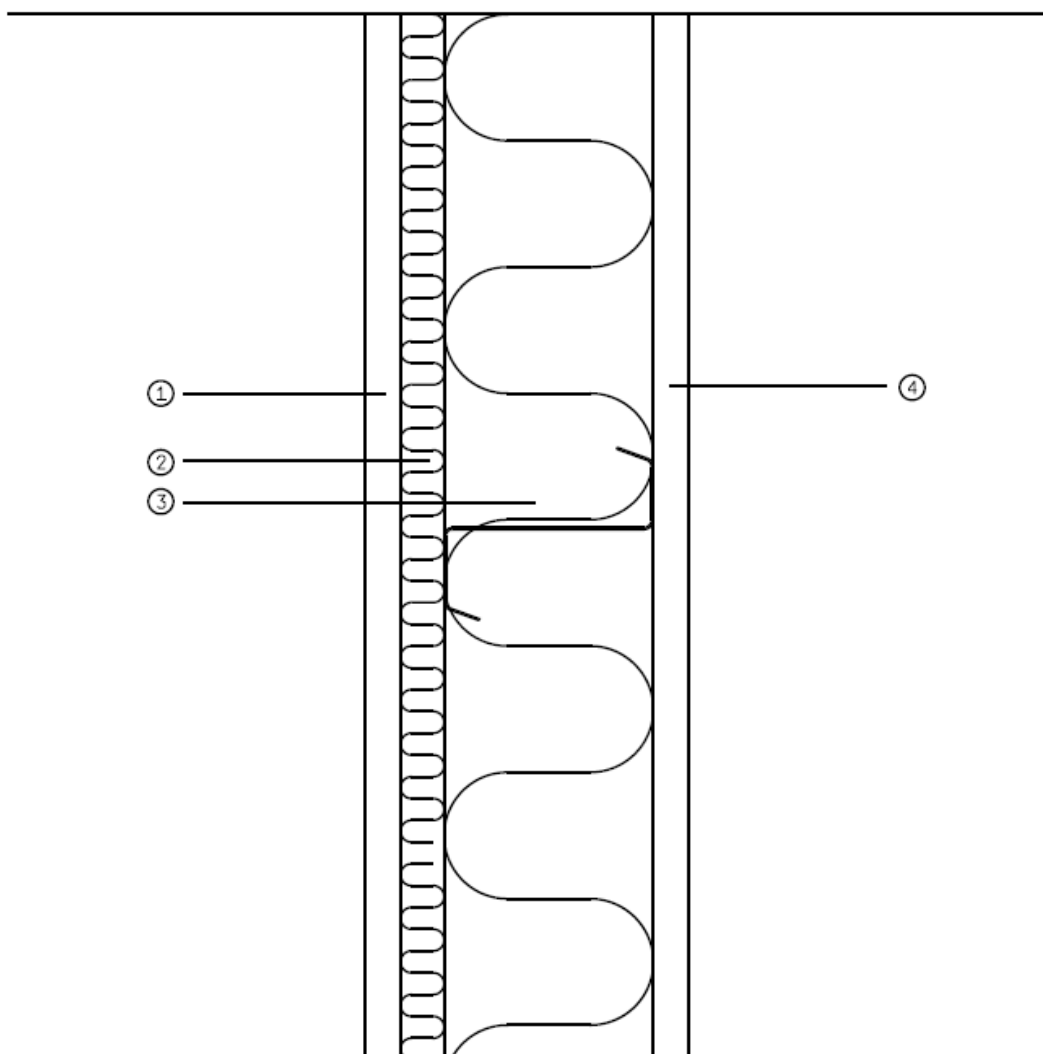


1. Stålplåt
2. 50 mm Glasull, densitet min. 55 kg/m<sup>3</sup>
3. 150 mm Glasull, densitet min. 15 kg/m<sup>3</sup>
4. 25 mm ULTIMATE Fireboard, densitet min. 78 kg/m<sup>3</sup>
5. Stålplåt

Är väggen utförd som yttervägg, skall en CE-märkt plastfolie monteras på väggens varma sida (innan för plåten). Den lätta mineralullen skall skyddas med ett vindskydd, antingen genom fabriksmonterad papper på produkterna eller en lös vindskyddsfolie.

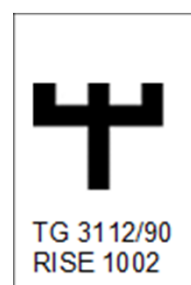


Saint Gobain Sweden AB/ISOVER Box 501 26782 Billesholm	Ritat 2008-02-20 ROM
	Reviderad 2020-06-18 HDY
Stålplåtavvägg Brandteknisk klass EI60 Väggtyp V2	Ritnings nr: 92V02-LA

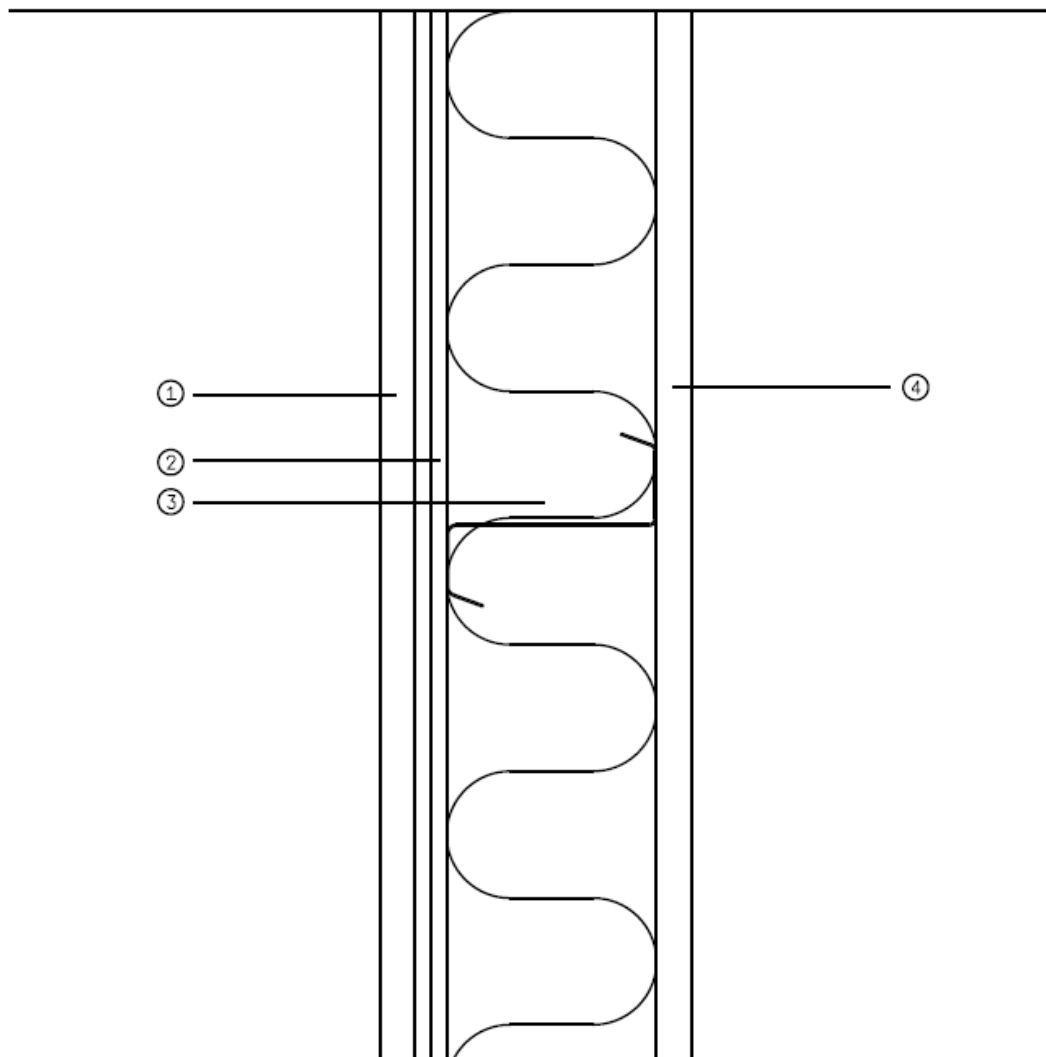


1. Stålplåt
2. 25 mm ULTIMATE Fireboard, densitet min. 78 kg/m<sup>3</sup>
3. 120 mm ULTIMATE, densitet min. 14 kg/m<sup>3</sup>
4. Stålplåt

Är väggen utförd som yttervägg, skall en CE-märkt plastfolie monteras på väggens varma sida (innan för plåten). Den lätta mineralullen skall skyddas med ett vindskydd, antingen genom fabriksmonterad papper på produkterna eller en lös vindskyddsfolie.

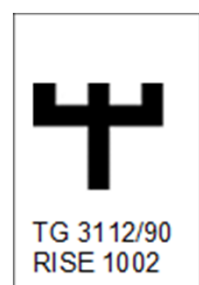


Saint Gobain Sweden AB/ISOVER Box 501 26782 Billesholm	Ritat 2008-02-20 ROM
	Reviderad 2020-06-18 HDY
Stålplåtavvägg Brandteknisk klass EI60 Väggtyp V3	Ritnings nr: 92V03-LA



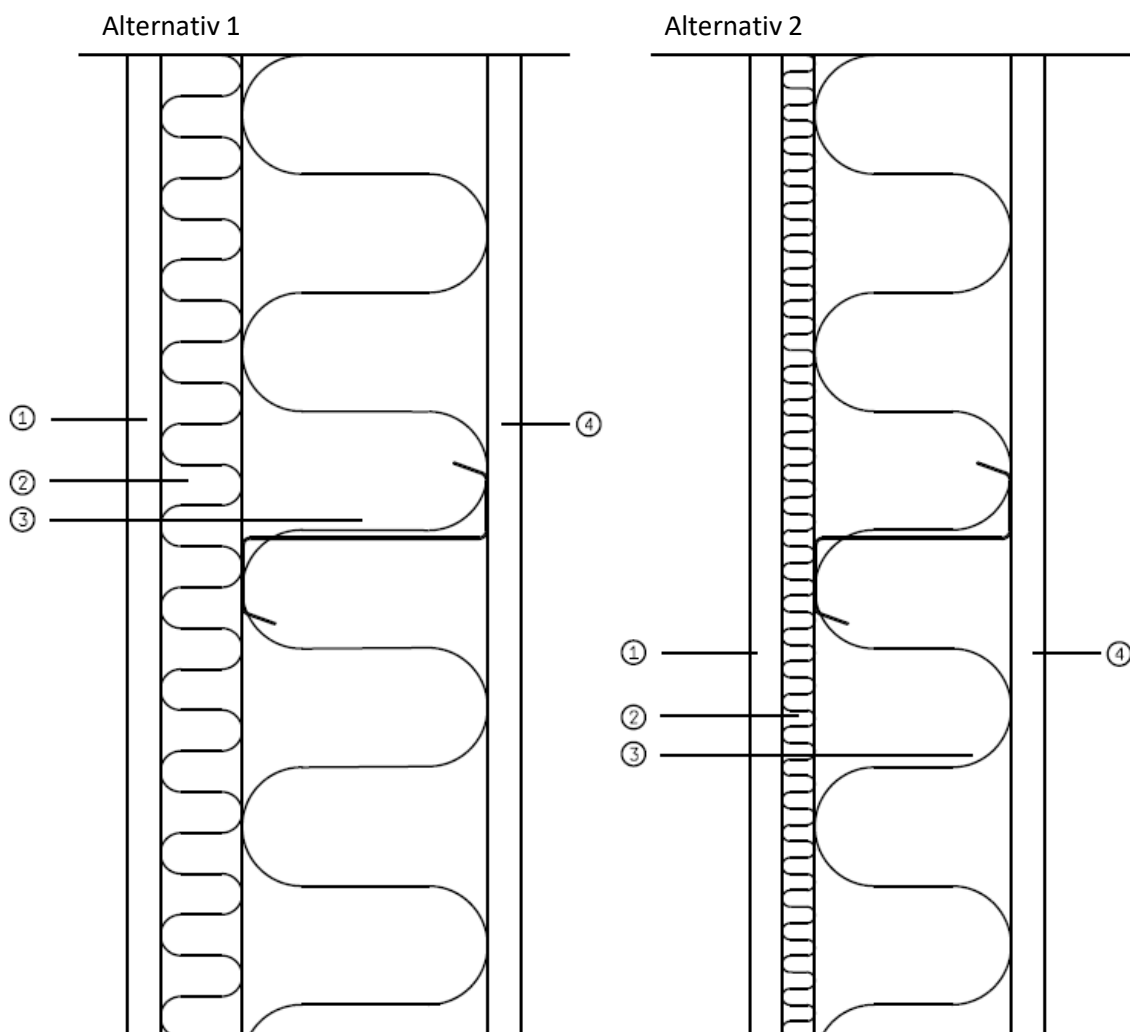
1. Stålblåt
2. 2x9 mm Gips, typ Gyproc GU 9
3. 120 mm ULTIMATE, densitet min. 14 kg/m<sup>3</sup>
4. Stålblåt

Är väggen utförd som yttervägg, skall en CE-märkt plastfolie monteras på väggens varma sida (innan för plåten). Den lätta mineralullen skall skyddas med ett vindskydd, antingen genom fabriksmonterad papper på produkterna eller en lös vindskyddsfolie.



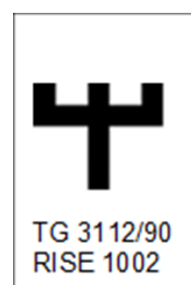
Saint Gobain Sweden AB/ISOVER Box 501 26782 Billesholm	Ritat 2008-02-20 ROM
	Reviderad 2020-06-18 HDY
Stålblåtavvägg Brandteknisk klass EI60 Väggtyp V6	Ritnings nr: 92V06-LA





1. Stålblåt
2. Alternativ 1: 50 mm Glasull, densitet min, 55 kg/m<sup>3</sup>  
Alternativ 2: 20 mm glasull, densitet min. 125 kg/m<sup>3</sup>
3. 120 mm Glasull, densitet min. 15 kg/m<sup>3</sup>
4. Stålblåt

Är väggen utförd som yttervägg, skall en CE-märkt plastfolie monteras på väggens varma sida (innan för plåten). Den lätta mineralullen skall skyddas med ett vindskydd, antingen genom fabriksmonterad papper på produkterna eller en lös vindskyddsfolie.



Saint Gobain Sweden AB/ISOVER Box 501 26782 Billesholm	Ritat 2008-02-20 ROM
	Reviderad 2020-06-18 HDY
Stålblåtavvägg Brandteknisk klass EI30 Väggtyp V7	Ritnings nr: 92V07-LA

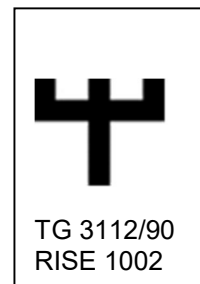
Saint-Gobain Sweden AB/ISOVER  
Box 501  
26782 Billesholm

Tel 042-84000

ISOVER STÅLPLÅTSVÄGGAR

Brandteknisk klass EI30, EI60

AVSKILJANDE FUNKTION



---

**Allmänna föreskrifter**

**ISOLERING**

I konstruktionerna ingående mineralullsprodukter från ISOVER förutsätts vara CE-märkta avseende klass A1 eller A2 enligt EN 13162.

De densiteter som anges i detaljritningarna är nominella. Isolering med högre densitet får ersätta isolering med lägre densitet.

**GIPS**

I konstruktionerna ingående gipsskivor skall vara godkända som beklädnad klass K<sub>2</sub> 10.

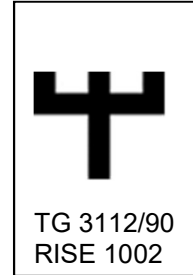
**STÅLPLÅT**

Stålplåten skall vara profilerad och ha en minimitjocklek av 0,5 mm. Aluminiumplåt får ej användas.

## ISOVER STÅLPLÅTSVÄGGAR

Brandteknisk klass EI30, EI60

AVSKILJANDE FUNKTION



---

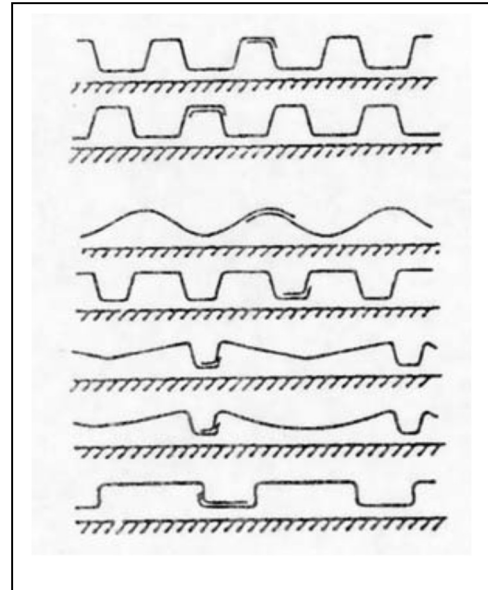
### INFÄSTNING

Plåtens infästning i väggregel skall ske i varannan profilbotten, dock max c 400 mm,

med stål nit eller stålskruv med nominell diameter minst 4,5 mm.

Sidoöverlapp mellan profilerade plåtar utföres enligt anvisningar i Hus AMA med stål nit eller stålskruv med nominell diameter minst 4,5 mm.

Avstånd mellan infästningar får vara högst 500 mm.



### VÄGGREGEL

Väggreglarna skall vara av stål. Maximalt c-avstånd mellan väggreglar är 1500 mm för samtliga väggtyper. De väggtyper som innehåller gips kräver att gipsen blir understödd på c-avstånd 600 mm.

Om väggregelns tvärsnittsända monteras mot ett oefftergivligt upplag skall den monteras med ett undermått om minst 0,25 % för att medge att regeln skall kunna längdutvidgas vid uppvärmning.

### YTSKIKT

Ytskikt skall uppfylla aktuellt krav på ytskiktsklass.

### ANSLUTNINGAR

Exempel på anslutningar mellan vägg och tak visas på ritningarna 92D01-LA och 92D02-LA. Observera att dessa visar exempel, och att andra lösningar som har ett motsvarande brandmotstånd är acceptabla.