



ISOVER BASTION VINDSKYDD

Arbetsanvisning

PRODUKTBESKRIVNING

Isover Bastion Vindskydd består av en tunn vit polypropenfolie som på båda sidor är förstärkt med fiberduk av non-woven polypropen. Produkten är diffusionsöppen samt vind- och vattentät.

Produkten är mycket robust och UV-beständig. Den har vattentätetsklassen W1, vilket innebär att Isover Bastion Vindskydd kan stå emot hård vind och regn under byggtiden samt att den skyddar byggnaden under brukstiden.

Isover Bastion Vindskydd är emballerad i en rulle. Formaterna finns enligt nedanstående tabell. Produkten som är 1,3 meter bred är anpassad för vertikal montering.

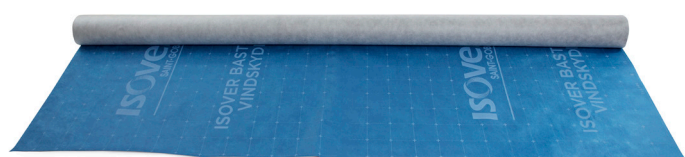
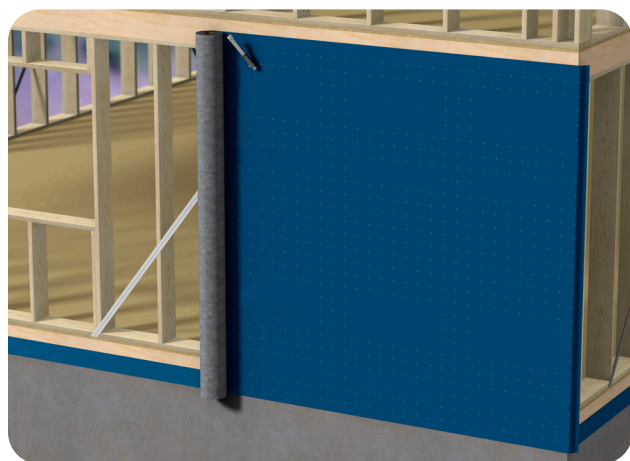
Produktnamn	Dimension mm	m ² / rulle
Isover Bastion Vindskydd	2 800 x 25 000	70
Isover Bastion Vindskydd	1 300 x 25 000	32,5

Isover Bastion Vindskydd monteras utanpå en regelstomme och ger ett vind- och regnskydd för stomme med isolering. Produkten skyddar effektivt mot klimatpåverkan och kan fungera tillfälligt som ett väderskydd under byggtiden. Dock bör fasadbeklädnaden monteras så fort väggkonstruktionen är färdig.

Det är viktigt att Isover Bastion Vindskydd monteras noggrant och att alla skarvar, genomföringar och öppningar tätas ordentligt.

Ansluts Isover Bastion Vindskydd mot ett underlagstak är det viktigt att övergångar mellan underlagstaket och vindskyddet är lufttäta.

Vid användning av Isover Bastion Vindskydd ska regelstommen avstyvas för stabilisering av väggkonstruktionen. Exempelvis kan stag placeras på utsidan av regelstommen. Se stagleverantörens anvisningar.



Isover Bastion Vindskydd Arbetsanvisning

UTRULLNING

Isover Bastion Vindskydd fästs på regelstommen med häftklammer c 150 mm. Vid vertikal montering fästs Isover Bastion Vindskydd först på hammarbandet. Tänk på att alltid börja i ett hörn, samt att säkerställa ett överlapp för att få en lufttät övergång till underlagstaket.

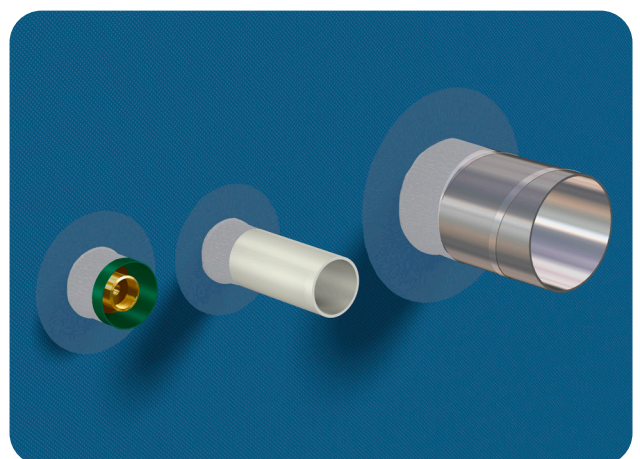
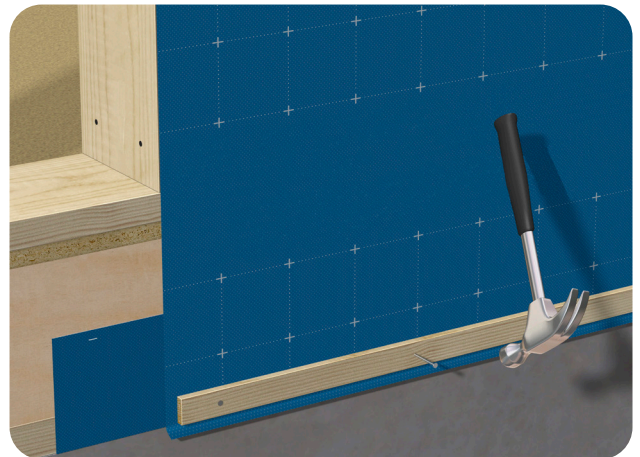
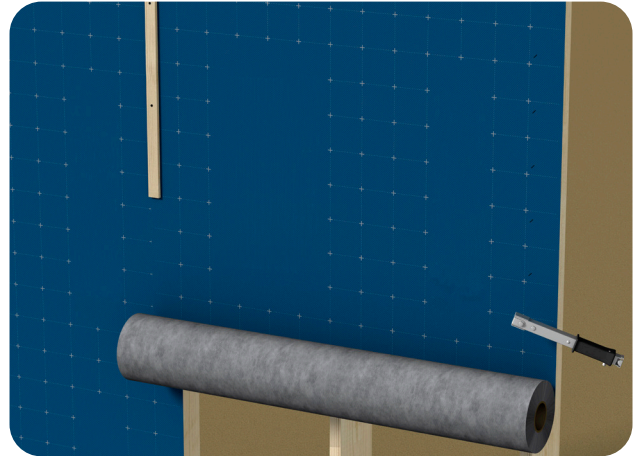
Avsätt alltid minst 100 mm överlapp vid hörnen. Vid hammarband och syll samt på alla skarvar, öppningar och hörn ska läkt monterats ovanpå vindskyddet med spikavstånd på 150 mm. Vid fönster- och dörröppningar monterar vindskyddet obrutet. När öppningen ska göras diagonalskärs vindskyddet och flikarna viks in och fästs mot regelstommen med häftklammer. Tänk på att runt öppningarna ska vindskyddet klämmas med spikläkt.

Använd Isover Vario® Silverfast, som är en flexibel enkelhäftande tejp, vid skarvning av Isover Bastion Vindskydd.

GENOMFÖRING

Vid genomföringar ska hålet skäras ca 10 mm mindre än faktiskt yttermått. Kanaler och rör pressas igenom duken så att en liten krage uppstår runt genomföringen. För små genomföringar, så som VP-rör, rekommenderas det att man klipper ett litet kryss centrerat över röret för att kunna trä över duken. Krysset ska vara lite mindre än röddimensionen så duken kommer att sitta stramt. Täta därefter kragen mot röret med Isover Vario® Silverfast. Tejpens anläggning mot duken ska vara minst 5 mm. Säkerställ alltid stumt underlag i anslutning till genomföringen med exempelvis kortlingar.

Om Isover Bastion Vindskydd skadas ska lagning göras genom att allt vindskydd i regelfacket skärs bort och ersätts med en ny våd med regelfacket med minst 100 mm överlapp över regeln samt en spikläkt över skarven.



SAINT-GOBAIN SWEDEN AB, ISOVER
267 73 Billesholm
Sverige
Tel.: 042-840 00
www.isover.se